



強化社會安全網計畫 之理念與推動



衛生福利部
報告人：呂政務次長寶靜

107年11月28日



簡報大綱

壹、前言

貳、強化社會安全網計畫簡介

參、強化社會安全網計畫執行現況

肆、從強化社會安全網計畫到社會工作實施

伍、結語



壹、前言

前言



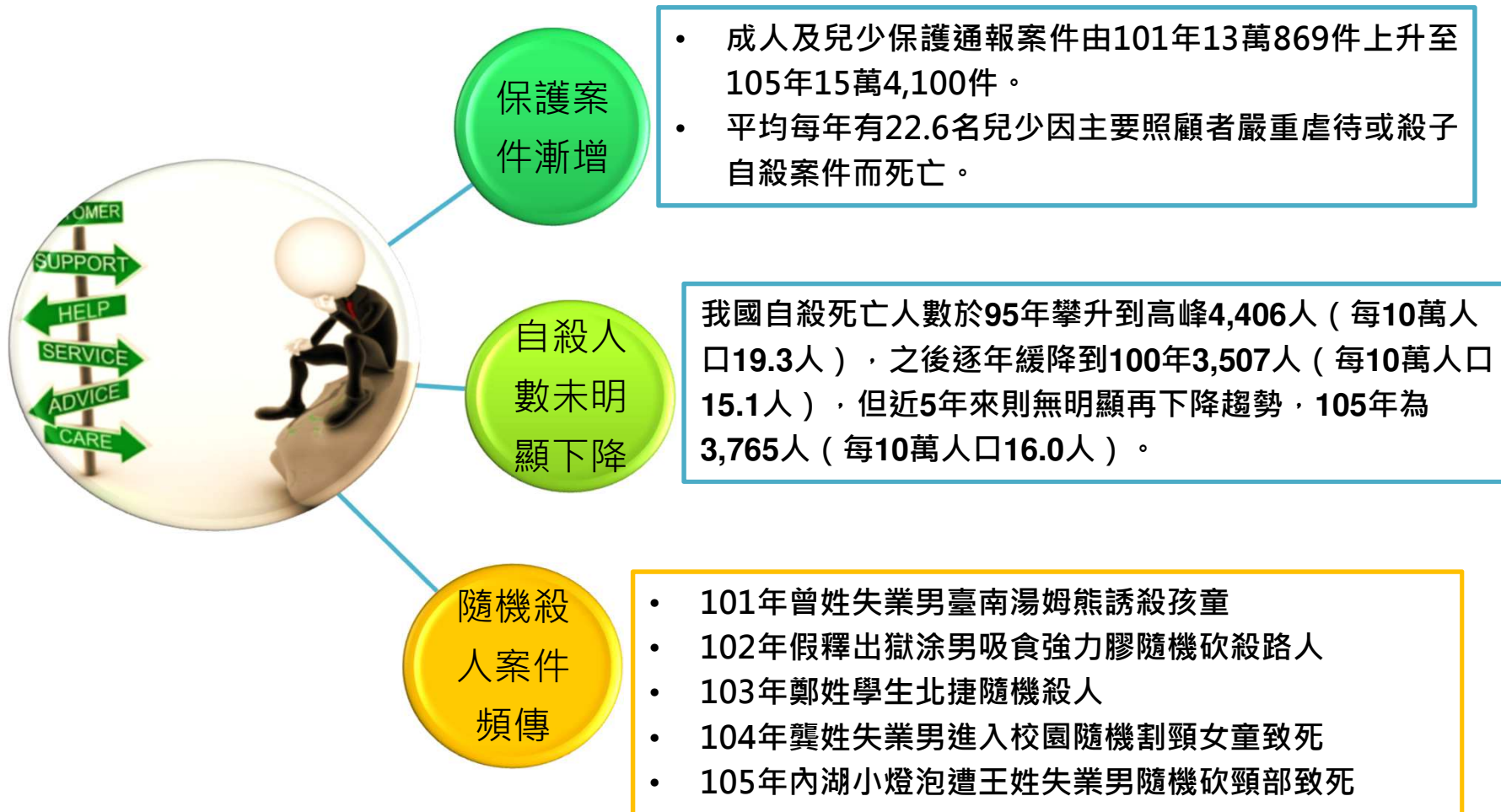
- 一、衛生福利部當前推動之重大計畫
 - 長照2.0計畫
 - 兒童與少年未來教育及發展帳戶
 - 新世代反毒策略
 - 強化社會安全網計畫
 - 我國少子女化對策計畫(107年至111年)
- 二、社工人員是推動社會福利政策、提供民眾服務之根基
- 三、強化社會安全網計畫人力需求最大
 - 行政院 107.2. 26核定通過
 - 3 年內增聘 1,944名社會工作人力
- 四、強化社會工作專業服務量能愈加重要



貳、強化社會安全網計畫簡介



一、背景說明(1/2)





一、背景說明(2/2)

- 99年人口與住宅普查統計，夫或婦一方及未婚子女所組成之家戶(單親家庭)計55萬5,086戶，祖父母及未婚孫子女所組成之隔代家庭計10萬1,626戶，較10年前各增加48.3%及35.1%。
- 家庭規模縮小、少子化及人口老化問題，使得家庭支持系統變得單薄與脆弱，脆弱兒童與家庭，以及高風險青年議題因而備受關注。



- 105年底列冊低收入戶及中低收入戶，計有26萬4,257戶、68萬9,937人，其中6歲以下之兒童計4萬2,627人。
- 每年近6萬戶家庭透過急難救助，紓解生活急困。

15-24歲青年失業率自89年7.36%，攀升至101年12.66%，105年為12.12%，過去5年都維持在12%左右，遠高於25-44歲的4.08%。

精神照護資訊管理系統關懷訪視社區精神病人數，至105年底止，有14萬2,193人。

檢察及警察機關查獲各級毒品施用人數，101年5萬3,728人，105年6萬756人，成長13.08%。



二、總統指示

【105年5月20日總統就職演說】

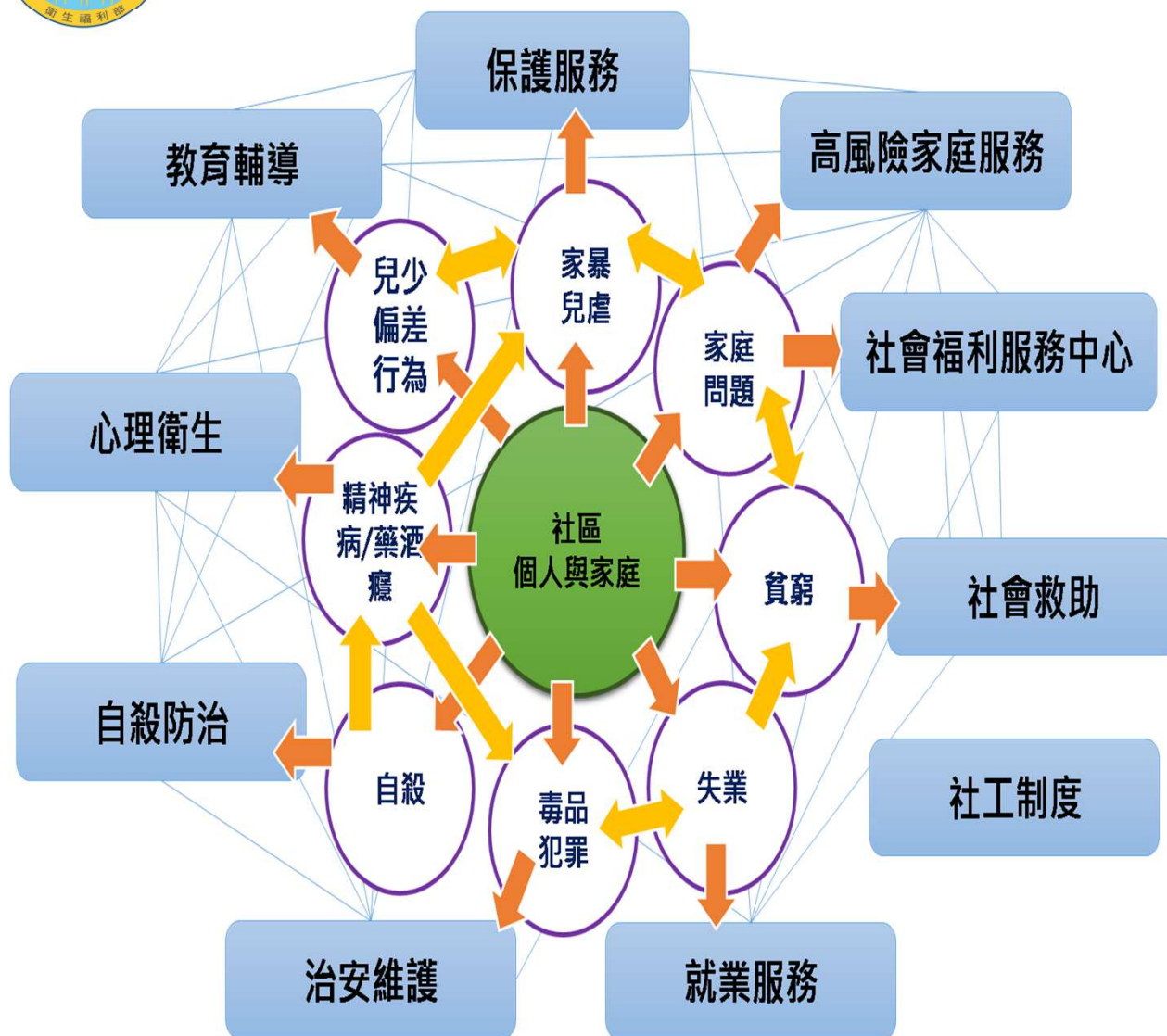
從**治安**、**教育**、**心理健康**、**社會工作**等各個面向**強化社會安全網**，讓臺灣未來的世代，生活在一個安全、沒有暴力威脅的環境中。

【105年8月8日聽取106年度中央政府總預算案】
建構**完善社工體系**將有助於降低社會安全事件發生，請權責機關通盤瞭解目前**社工人力供需**情形，就不足亟需部分審酌**提供專案性補助**，並逐年在預算編列上適當反映。





三、政策檢討



檢討政府目前
10項服務體系，
發現

- 服務人力不足
- 整合性不佳
- 預防性不彰
- 可近性不高
- 防護性不全
- 積極性不夠

導致

- 服務體系整合失靈
- 社會安全網漏缺



四、計畫目標與新思維

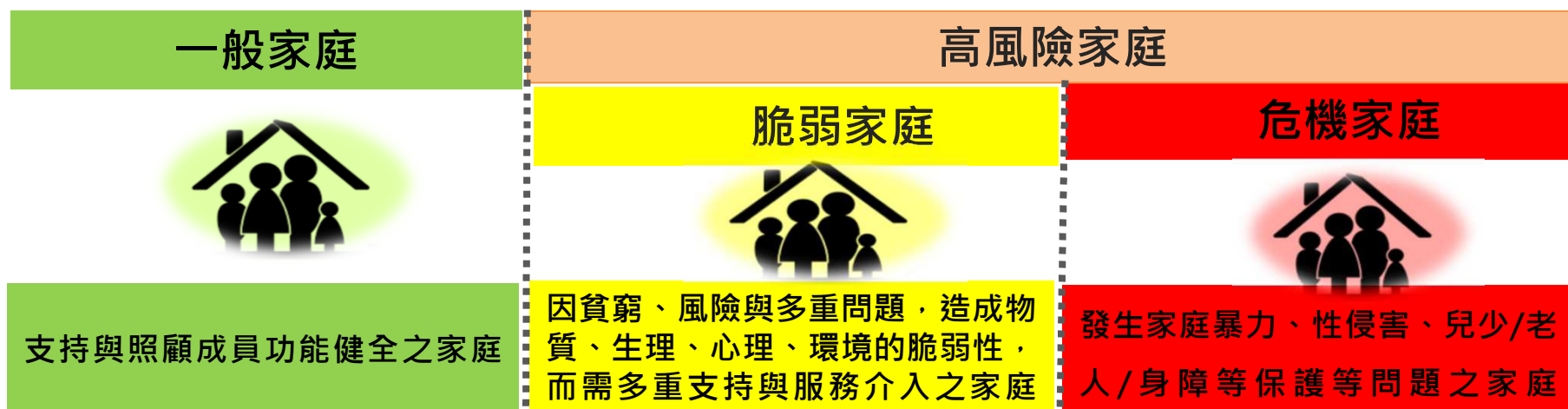
計畫目標

- ※家庭社區為基石，前端預防更落實
- ※簡化受理窗口，提升流程效率
- ※整合服務體系，綿密安全網絡

新思維

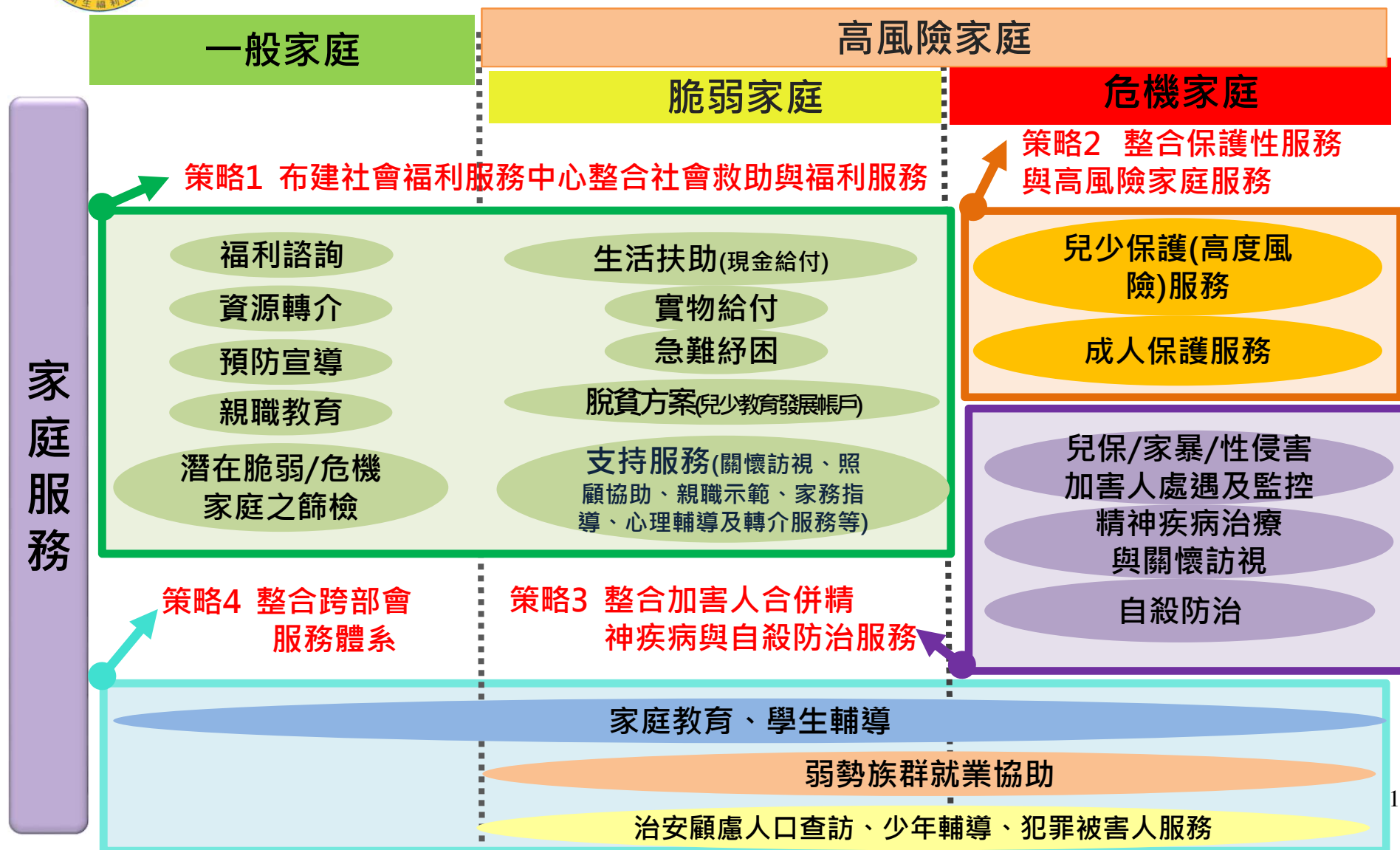
- ※以整合為策略，完善多元化家庭支持服務
- ※以預防為優先，及早辨識脆弱或危機家庭
- ※以風險類型或等級為分流，建構公私協力處理模式

介入焦點由「以個人為中心」轉變成「以家庭為中心」





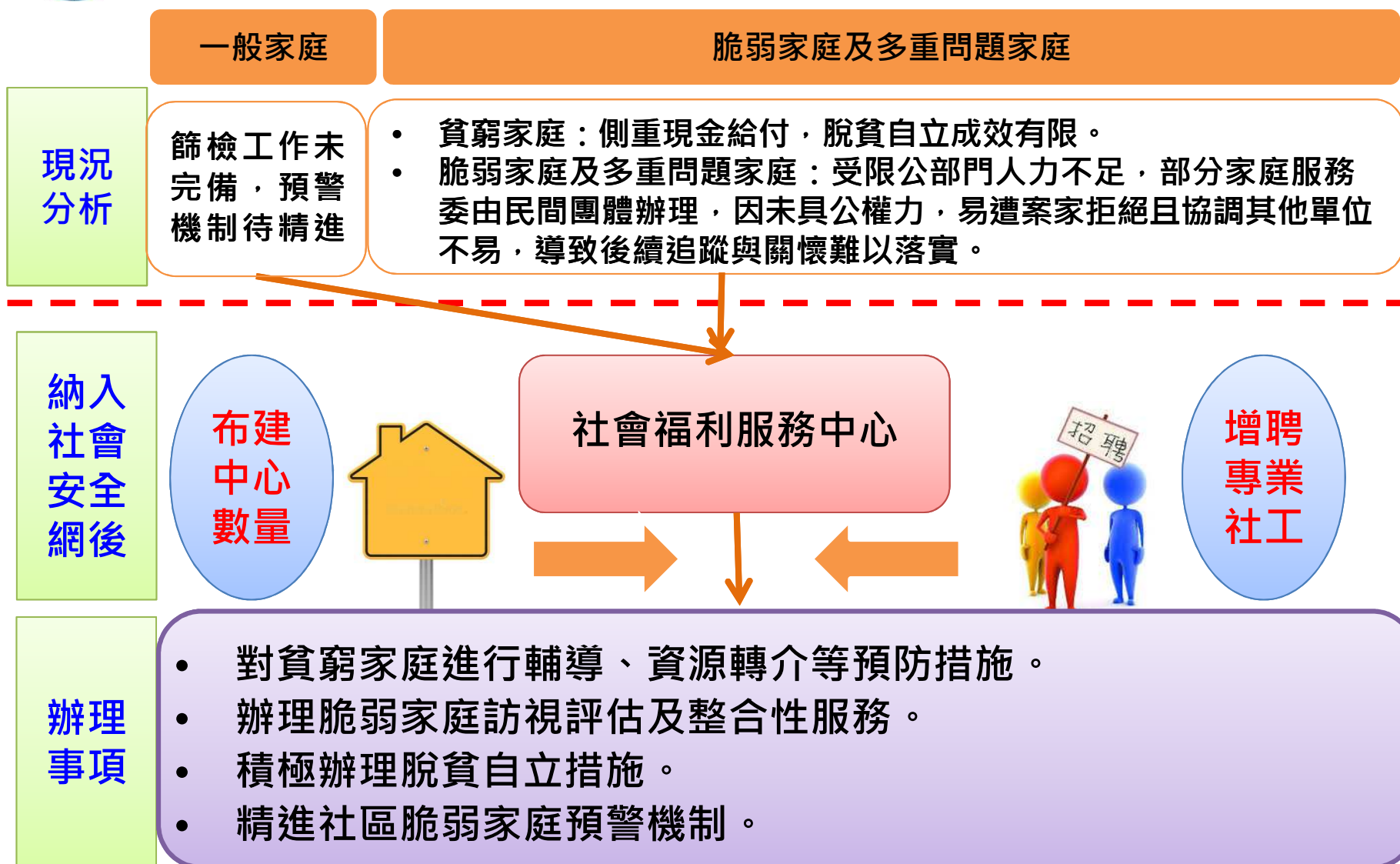
五、整合策略(1/8)





五、整合策略(2/8)

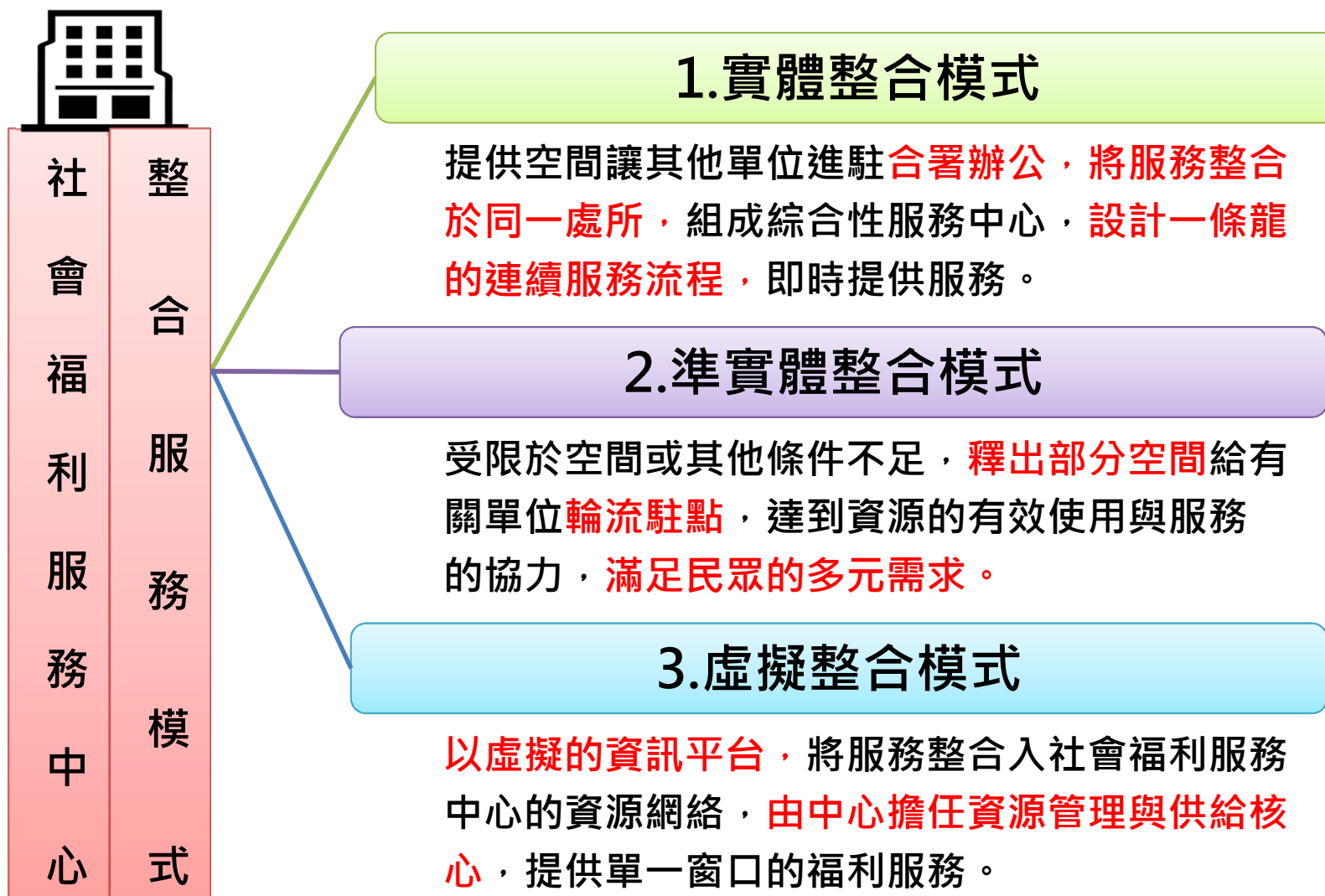
策略1 布建社會福利服務中心整合社會救助與福利服務(1/2)





五、整合策略(3/8)

策略1 布建社會福利服務中心整合社會救助與福利服務(2/2)





五、整合策略(4/8)

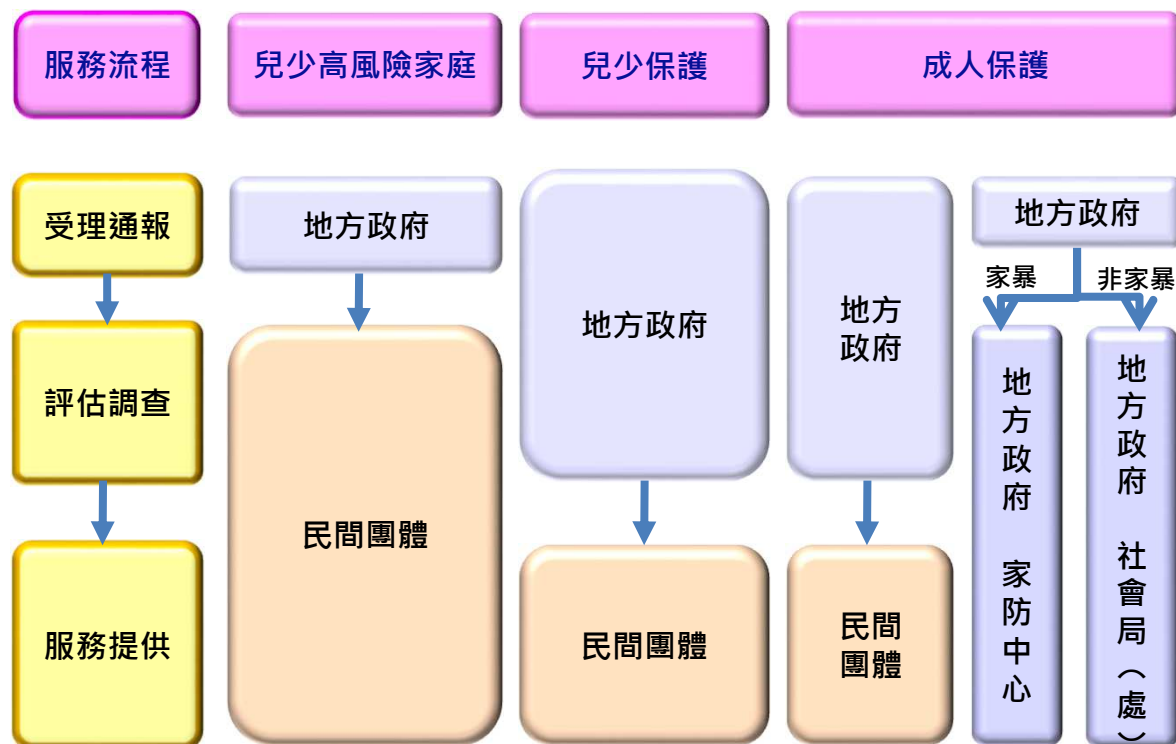
策略2整合保護性服務與高風險家庭服務(1/2)

現況分析

兒少高風險家庭與兒少保護採雙軌模式，缺乏一致性通報及評估，影響處理時效。

保護案件公私協力模式多元，公私角色不明。

現行模式

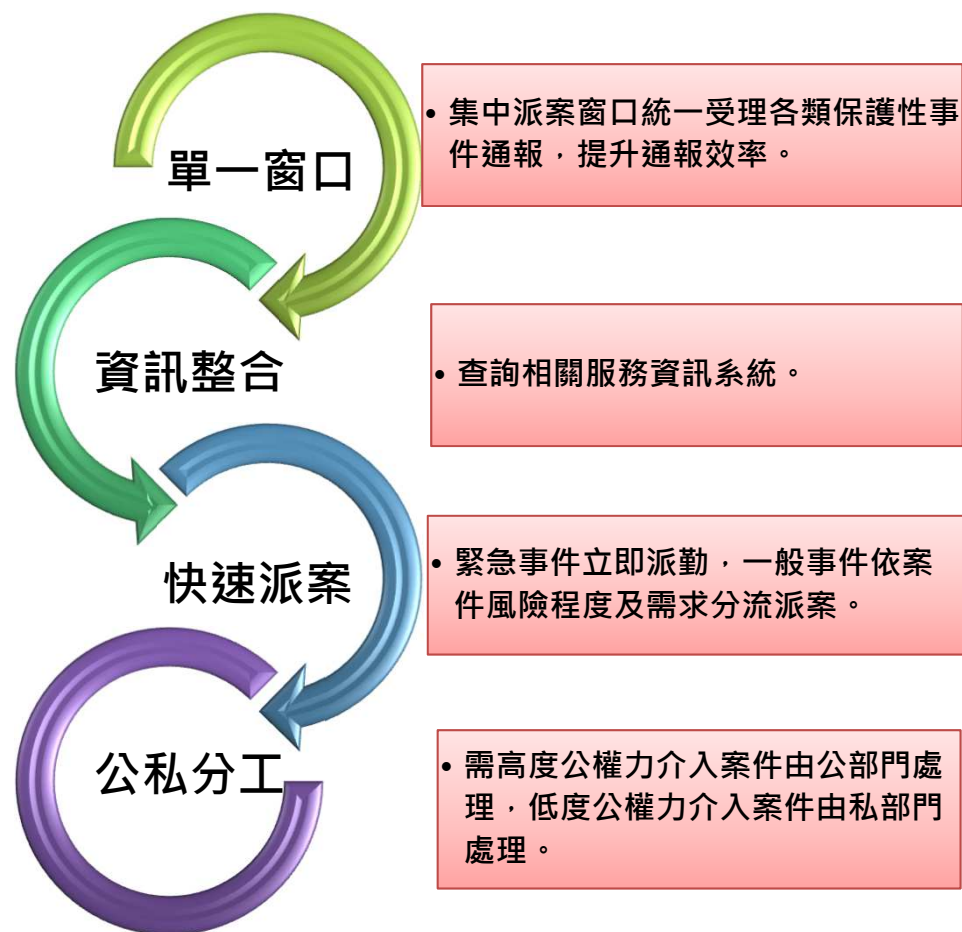




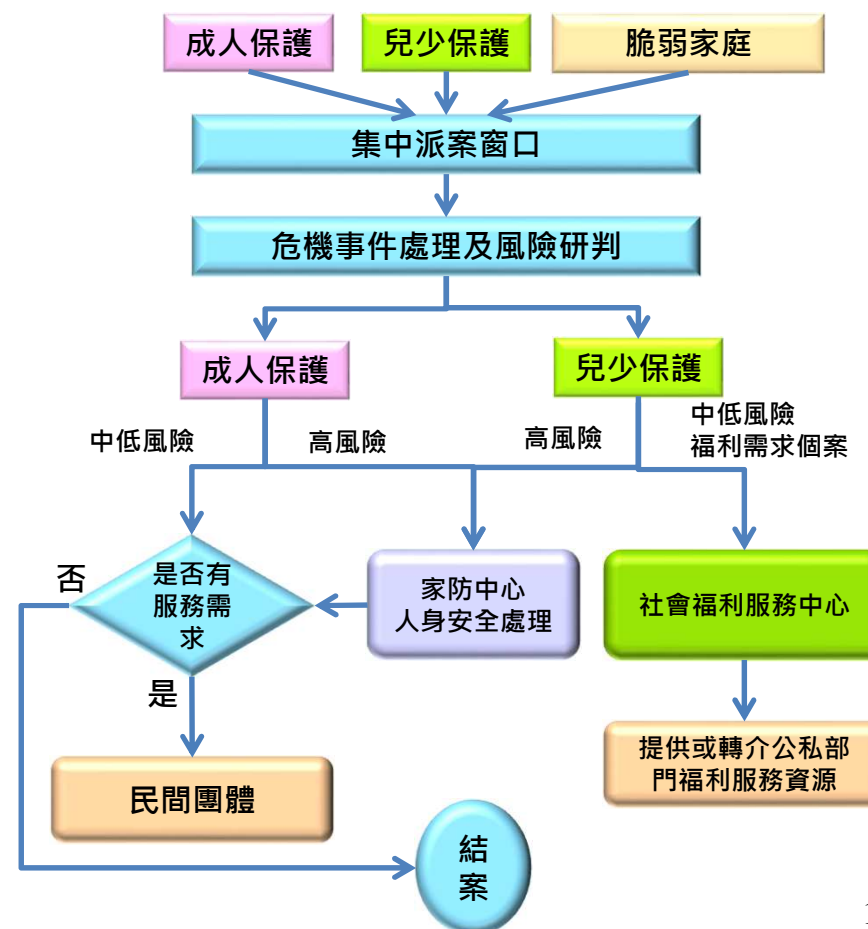
五、整合策略(5/8)

策略2整合保護性服務與高風險家庭服務(2/2)

整合策略



未來模式





五、整合策略(6/8)

策略3 整合加害人合併精神疾病與自殺防治服務

現況分析

關訪員個案負荷
比高(1:350-
400)，預防暴力
再犯成效有限。

加害人處遇案
量增加 (每年1
萬人)，處遇監
控效果不佳。

自殺成因複雜 (合併多重問題
28.8%)，需跨
體系提早介入。



增聘社工人力，深化加害人(合併精神疾病、自殺企圖)個案服務。

銜接家暴及性侵害加害人處遇，強化社區監控量能。

推動多面向自殺防治策略，提升守門人知能，加強高風險個案訪視服務。



五、整合策略(7/8)

策略4 整合跨部會服務體系

現況分析

處理保護案件、自殺或隨機殺人等，皆需衛福、教育、勞政及警政體系合作，雖相關法規已訂有各自責任及處理流程，然實際執行仍有個案認定、服務流程未銜接等問題，使得跨體系合作出現縫隙

強化 社會安全網

- 健全學生輔導三級機制，提供整體性與持續性服務

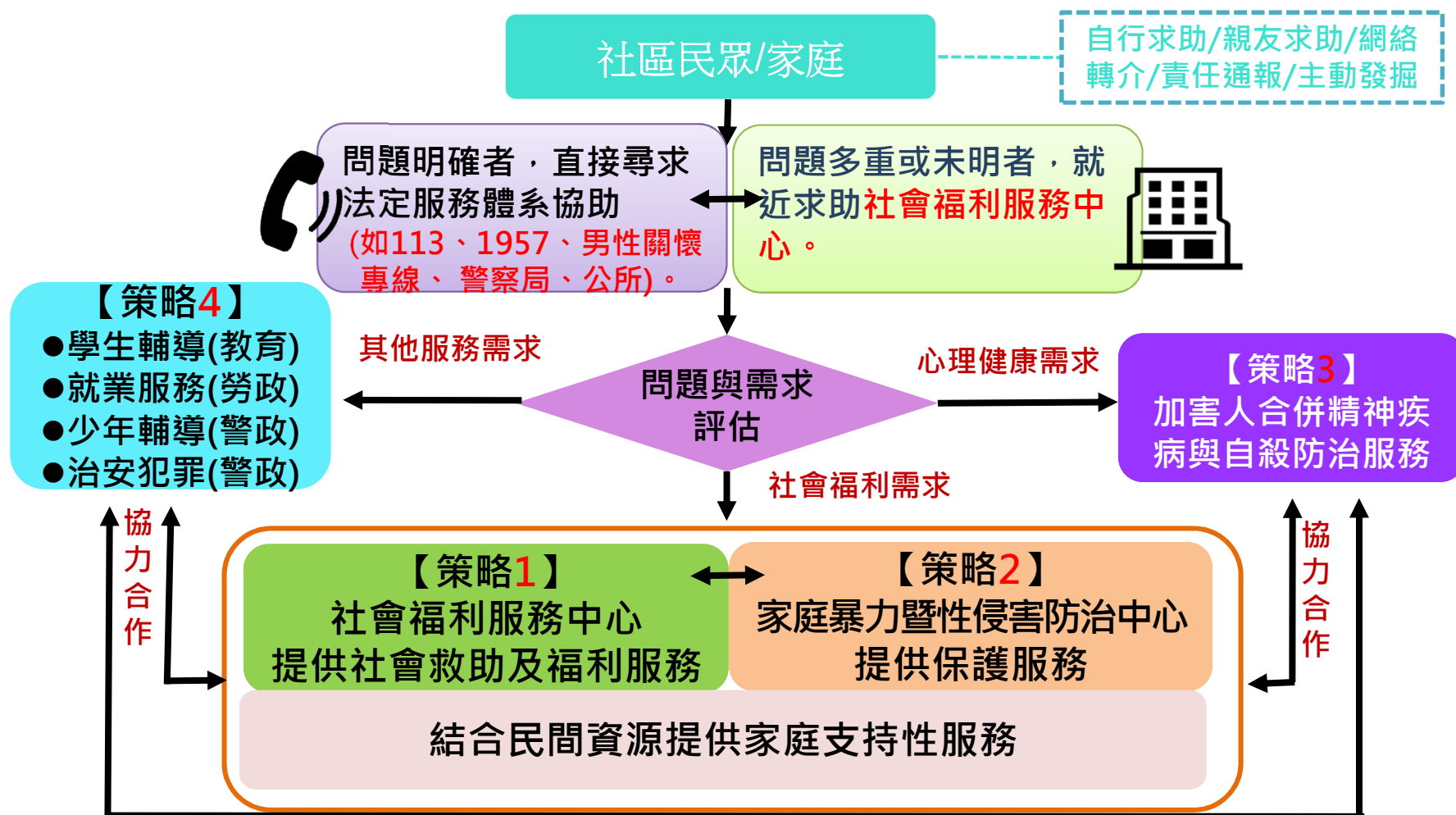
- 透過一案到底就業服務，提供職涯探索、就業研習、職業訓練、創業諮詢及就業津貼，協助就業
- 結合社政、衛政單位提供托育、長期照護等服務，排除就業障礙，促進就業

- 定期查訪治安顧慮人口，強化少年輔導工作
- 建立犯罪被害保護官等相關制度，提供被害人所需協助



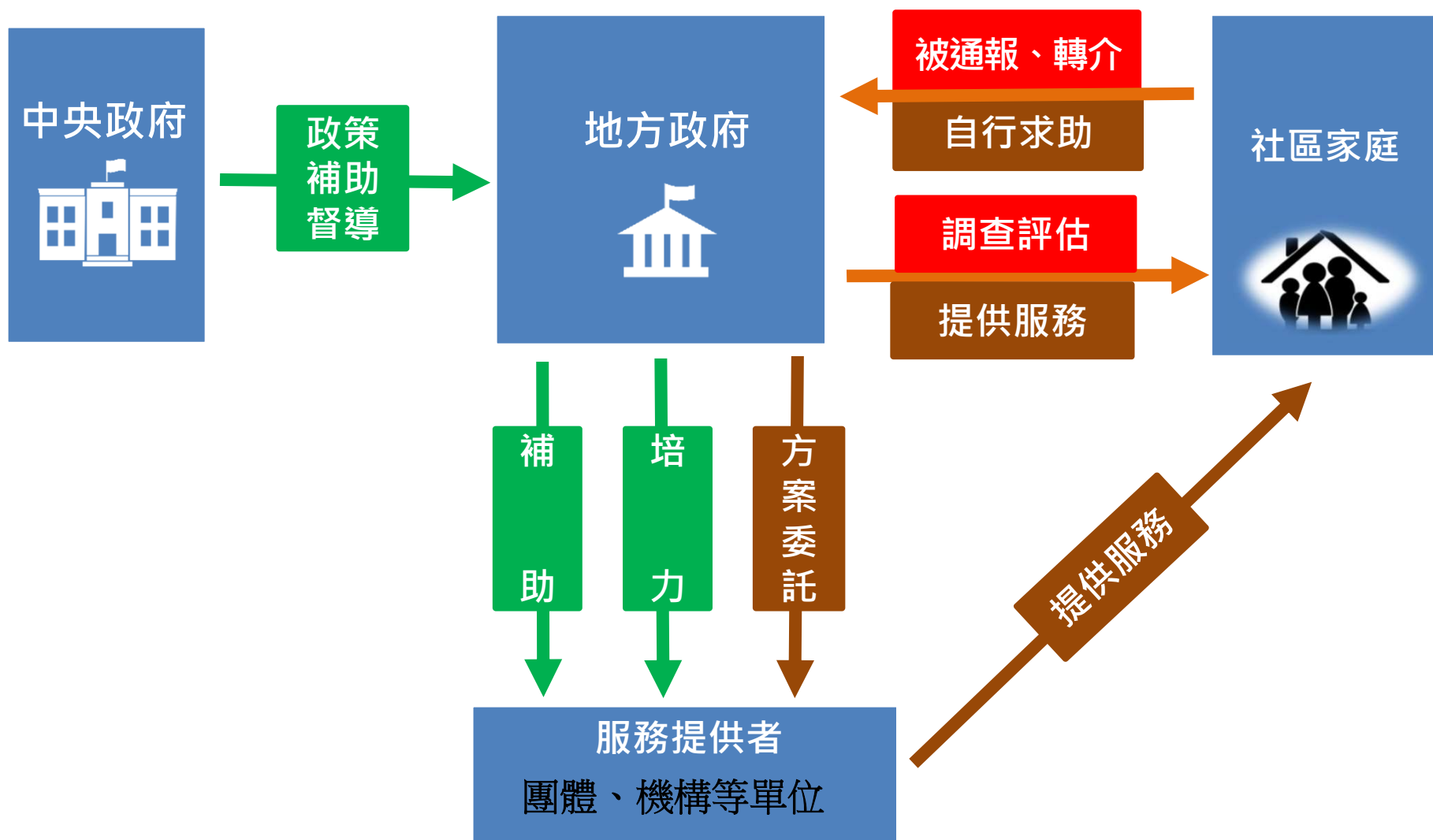
五、整合策略(8/8)

個案服務流程





六、中央與地方協力合作

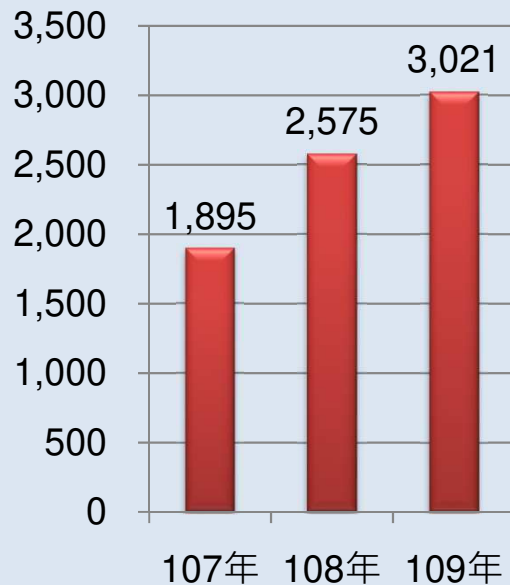




七、推動機制(1/9)－布建資源(1/2)

1.充實人力

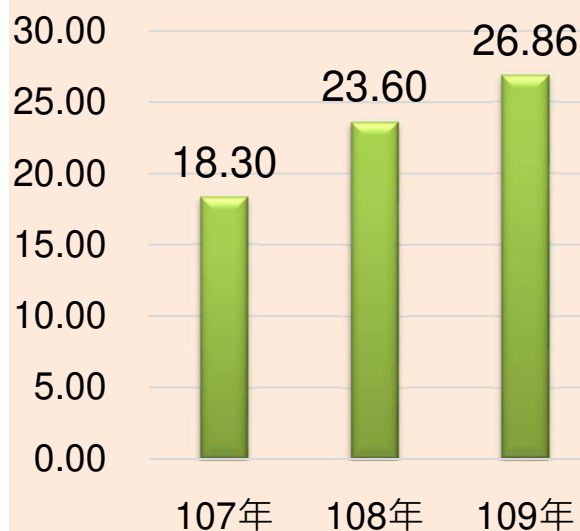
計畫補助人力 (人)



(註：106年現有1,125人)

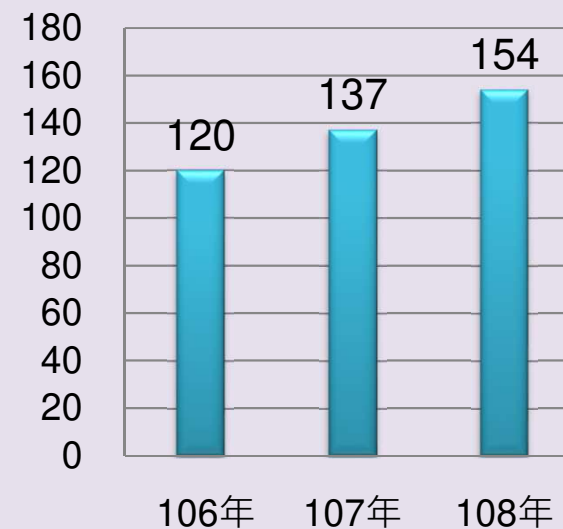
2.配置經費

計畫總經費(億元)



3.增設據點

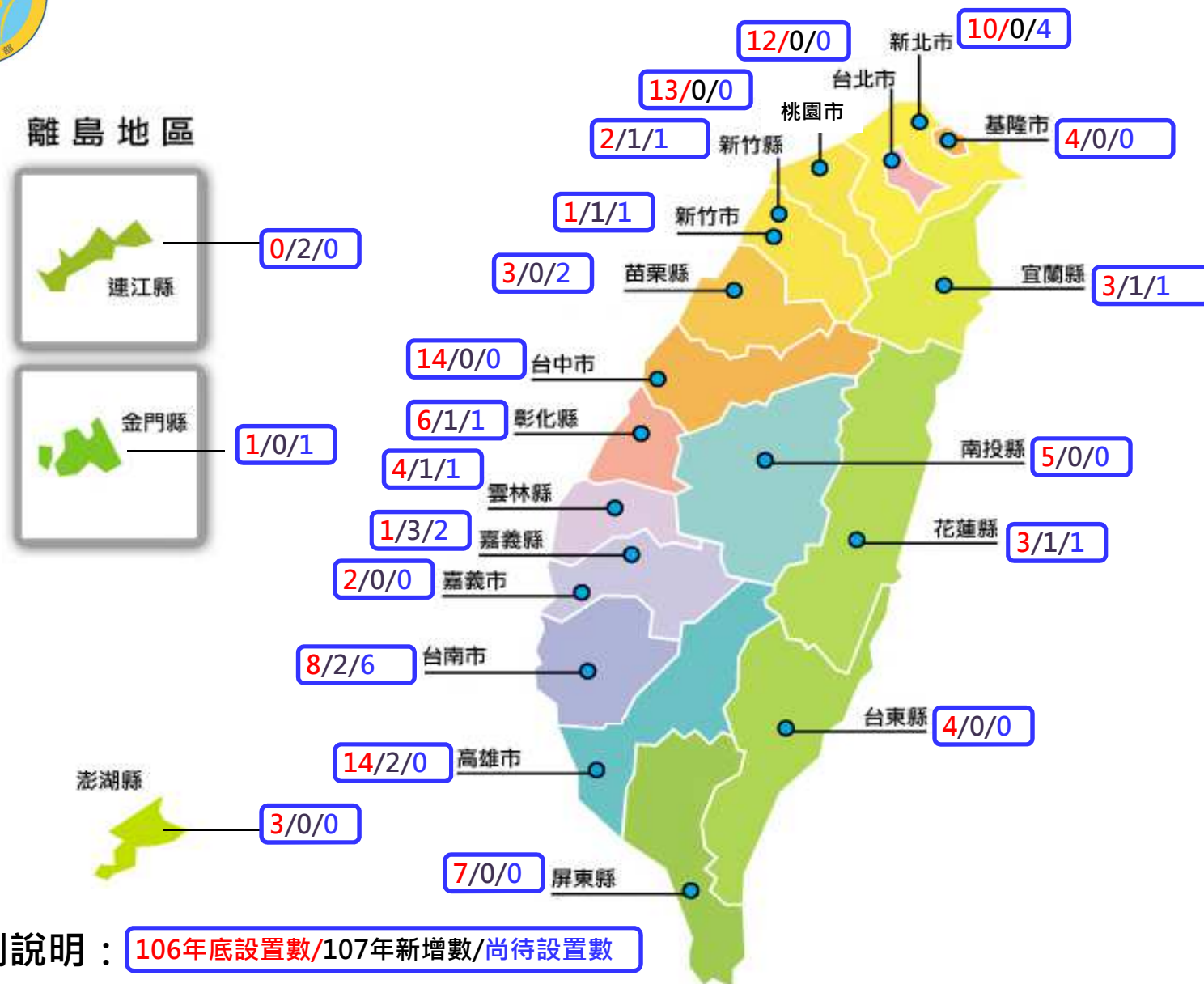
社會福利服務中心(處)



達標
100%

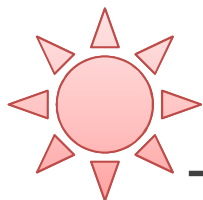


七、推動機制(2/9) — 布建資源(2/2)





七、推動機制(3/9) —彈性轉型



地方政府轉型過渡原則

本計畫服務模式調整，影響所及不僅地方政府，尚有民間團體，爰研訂轉型過渡原則，讓地方政府因地制宜辦理。

保護服務

- 整合保護通報及服務
- 調整公私協力模式
- 109年補足保護社工人力

高風險服務

- 依【新舊案】、【區域】、【流程階段及個案需求】，逐步調整社福中心和民間團體協力模式。
- 107-108兩年過渡期。



七、推動機制(4/9)－多元發展

民間團體發展多元化家庭服務



加強
推廣

- 親屬寄養安置方案
- 親職教育方案
- 中長期庇護家園服務
- 成人保護服務方案
- 性侵害受害者創傷復原服務
- 鄰里支持服務
- 藥酒癮者復歸社會服務
- 目睹暴力兒少服務
- 少年自立生活方案
- 精神病人社區居住方案
- 社區-學校連結服務
- 自立脫貧方案

創新
方案

- 脆弱家庭(新手父母、身障父母、未成年父母等)育兒指導及親職支持服務方案
- 脆弱家庭多元服務方案
- 家庭暴力相對人庭前評估與服務方案
- 性侵害加害人多元處遇服務方案



七、推動機制(5/9) —提升效能(1/3)

建立垂直 / 水平分層級協調機制

中央決策層級運作機制

建立定期跨部
會專案小組政
策溝通平台

跨資訊系統
整合機制

地方行政層級運作機制

建立定期聯繫
之跨系統溝通
平台會議

不定期跨系統
溝通機制(合作
協調會)

第一線實務層級運作機制

整合服
務組織

強化區域網絡
定期聯繫機制

落實跨網絡體
系整合服務

以服務對象家庭為中
心的跨網絡個案研討



七、推動機制(6/9)－提升效能(2/3)

推動強化社會安全網計畫跨部會工作事項





七、推動機制(7/9)－提升效能(3/3)

地方執行強化社會安全網計畫
跨局(處)工作事項





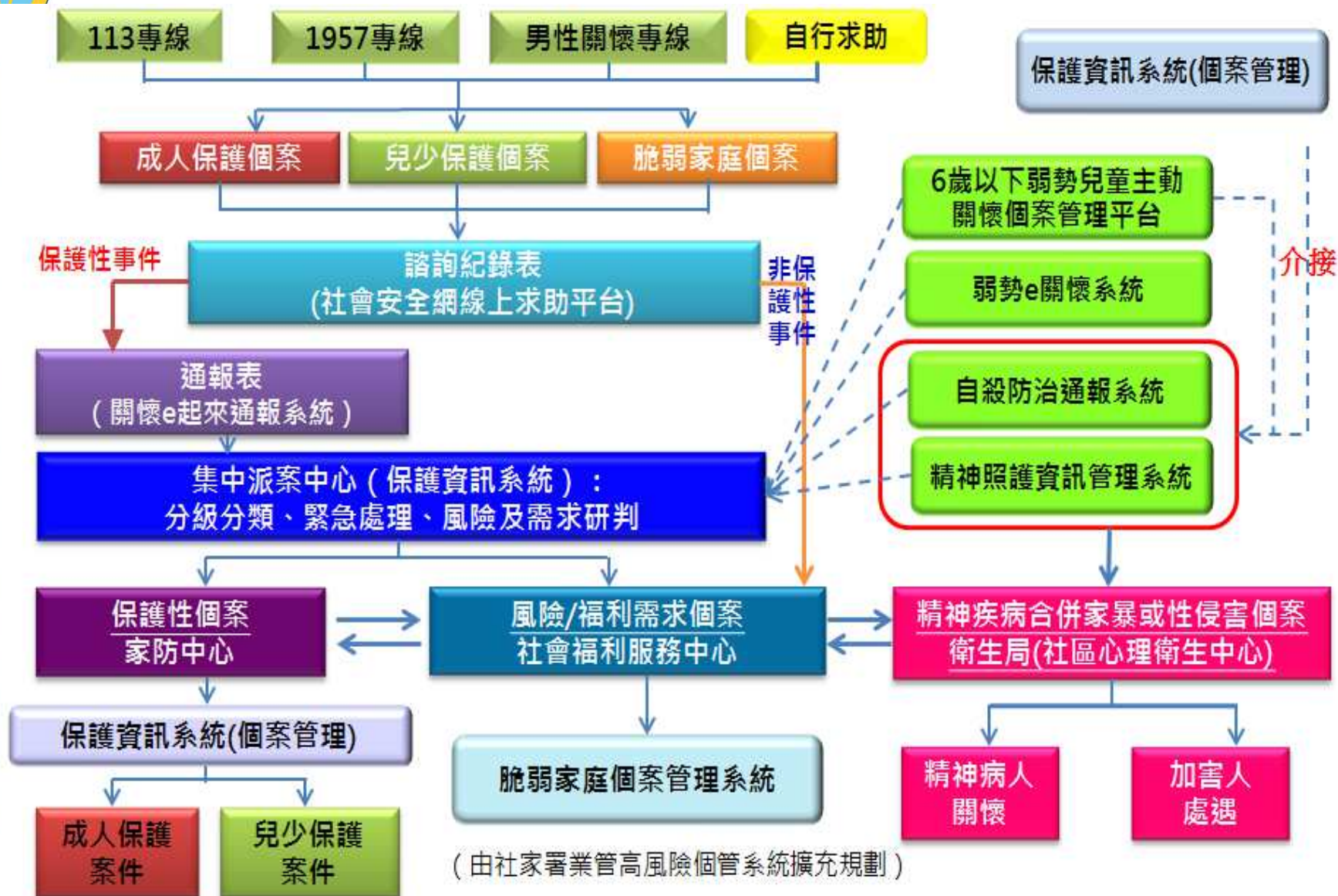
七、推動機制(8/9)－實施配套(1/2)



七、推動機制(9/9) — 實施配套(2/2)



社會安全網個案管理系統





八、小 結

為家庭築起
安全防護網

危機救援
不漏接

降低再犯(再發生)風險

社區暴力
零容忍

建立社區為基礎的防護體系
提供家庭為中心的整合服務



勞動部
MINISTRY OF LABOR





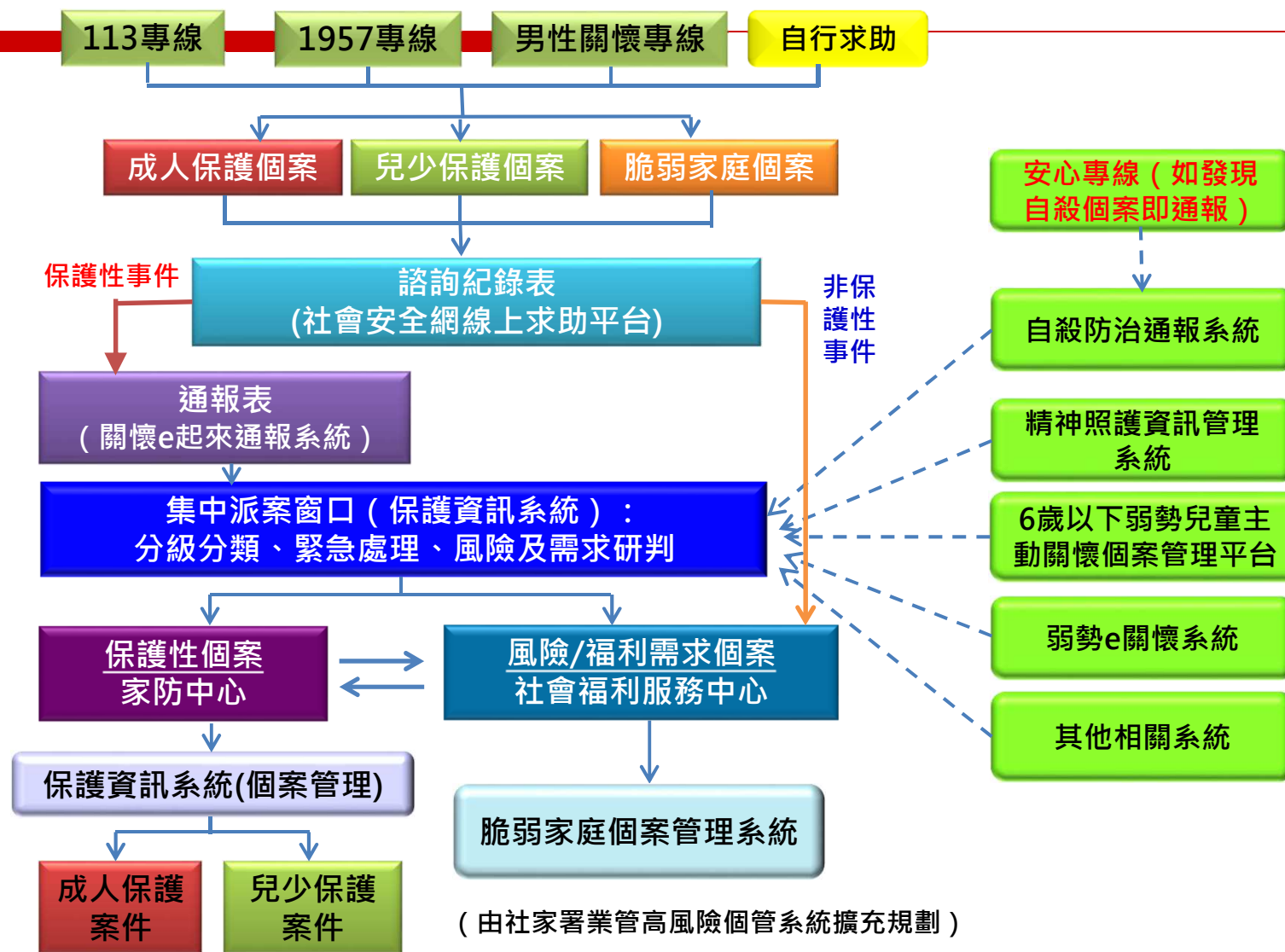
參、強化社會安全網計畫執行現況



一、計畫核定情形

- ◆ 「強化社會安全網計畫」於107年2月26日奉行政院核定。
- ◆ 計畫核定前，本部於106年9月11日召開縣市說明會，說明本部初步規劃內容，計畫核定後，於107年3月15日由行政院政務委員林萬億召開跨部會協調會議，107年3月29日召開第二次縣市政府說明會。
- ◆ 為建立中央與地方垂直溝通、跨部會與跨局處協調合作機制，讓計畫推展更為順暢，本部自4月24日起至22個縣市進行政策溝通說明會，業已全國辦理完竣。
- ◆ 各縣市政府提報「強化社會安全網」補助計畫，本部業於107年6月6日核定完成，落實計畫推動與執行。

二、建置資訊系統(1/2)



範圍包括113、1957、男性關懷專線、保護資訊系統、高風險個案管理系統，並與自殺防治通報系統、精神照護資訊管理系統、弱勢e關懷系統、6歲以下弱勢兒童主動關懷個案管理平台及相關部會資訊系統進行介接與資料交換。

二、建置資訊系統(2/2)



- **新增社會安全網事件諮詢紀錄表及線上求助平台**：針對民眾臨櫃或撥打專線進行求助時，為使每一位求助個案均能留下紀錄，即時辨識保護性事件及非保護性事件，將新增社會安全網事件諮詢紀錄表及線上求助平台，非保護性事件逕派案置社會福利服務中心提供服務。
- **整合保護性事件通報表與受理窗口**：整合現行6類事件通報表，提供通報人就案件之基本資訊、保護事件類型、兩造關係及需立即提供協助事項等資訊欄位，進行選填並連結至關懷 e 起來通報平臺進行通報。
- **介接相關資訊系統補足風險資訊**：保護性事件通報資料匯進保護資訊系統後，與自殺防治通報系統（安心專線如發現自殺個案即通報）、精神照護資訊管理系統、6 歲以下弱勢兒童主動關懷個案管理平臺、弱勢 e 關懷系統及相關部會資訊系統進行介接與資料交換比對。
- **進行案件分級、分類與分流作業並導入流程管理**：集中派案中心確認案件風險等級與案件性質後，派案至保護資訊系統與脆弱家庭個案管理系統，分別由家防中心與社會福利服務中心進行案件後續處理，並導入流程管理掌握處理進度。
- **預期效益**：運用大數據分析，找出兒虐高風險因子並建構風險預測模型，經跨系統資料勾稽進行案件風險預判，供社工擬訂服務計畫時參循，以守護每個脆弱兒童與家庭。



三、完善社工人力制度

- 為完善社工專業制度，本部於106年12月27、107年1月5日、1月12日、16日及2月6日舉辦分區論壇，收集各方對於社工人員勞動條件、職場教育訓練及工作內容等意見，作為本部政策規劃參考。
- 有關完善社工人力制度，本部策進作為如下：
 - 針對**薪資未全額給付**問題：107年3月31日建置社福人員勞動申訴及意見溝通平台；又107年8月24日函頒福人員勞動申訴辦理流程圖，以保障勞動權益。
 - 規劃**薪資改善方案**：如修正專業服務費支給標準、研議政府委託方案應負擔之合理成本、辦理進用社工人員人事支出調查等。
 - **精進社工人力訓練**：規劃共通性課程(Level 1) 20小時，提供強化社會安全網計畫概念及架構，提升新進社工人員專業知能；賡續規劃Level 2課程、督導(Level 1) 課程等，以建立系統性、層級性的專業知能訓練。



四、建構公私協力服務模式

配合強化社會安全網計畫，本部於108年度公益彩券回饋金規劃12項主軸補助項目，受理申請至107年7月16日止。

經濟弱勢家戶自立發展多元服務方案

「實(食)物給付」方案

以家庭為核心之家暴事件服務方案

精進兒少保護專業服務量能計畫

充實集中派案中心辦公空間及設施設備計畫

家庭暴力相對人處遇服務/成效評估方案

家庭暴力及性侵害加害人多元處遇資源培力計畫

未成年性侵害事件行為人處遇服務方案

家庭暴力相對人庭前認知輔導服務方案

智能障礙性侵害加害人多元處遇服務試辦方案

脆弱家庭育兒指導服務方案

脆弱家庭兒少社區支持服務方案

- 期盼各地方政府、民間團體踴躍提案參與，透過公私協力合作，發展多元化家庭服務，共同建構綿密的安全防護網。



肆、從強化社會安全網計畫 到社會工作實施

- 一、以家庭為中心、以社區為基礎之介入焦點
- 二、團隊工作模式
- 三、整合服務模式
- 四、開發、善用資訊系統以提升效能
- 五、充實、儲備社工人力



一、以家庭為中心

以社區為基礎之介入焦點

- 兒少保護事件導因於家庭之風險因素，如：家庭解組、家庭失功能、照顧者身心狀況不佳等，以家庭為中心之服務模式應建立

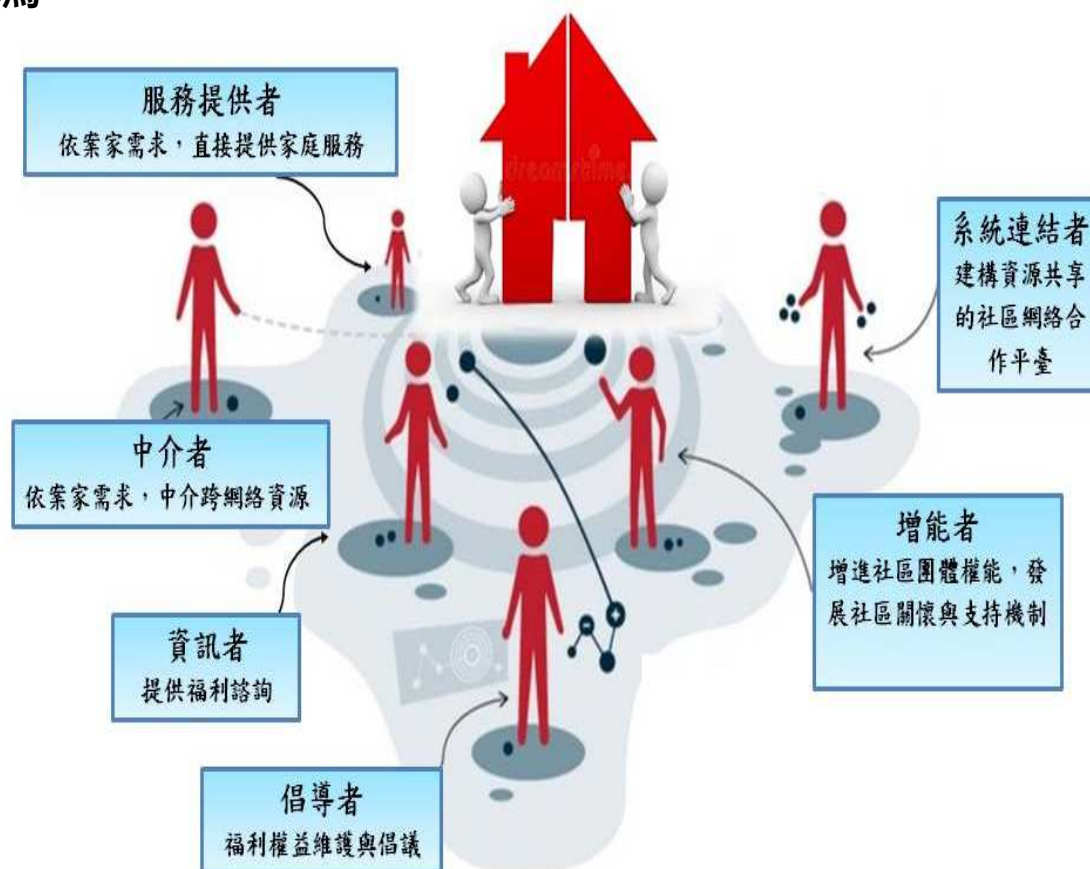
高風險家庭之影響照顧風險因素

- 家庭支持及照顧功能不佳
- 家庭衝突或關係紊亂
- 照顧者身心健康不佳、物質成癮未就醫
- 照顧者有自殺風險
- 家庭貧困、單親、隔代教養、失業等因素

兒少保護事件

- 身心虐待、嚴重傷害致死
- 殺子自殺
- 過當管教
- 目睹家暴
- 嚴重疏忽...等

- 社會福利服務中心為家庭築起安全防護網，促進社區成為支持家庭的推手





驗傷診療
更完善

二、團隊工作模式

建立兒少保護區域醫療整合中心

現況

- ▶ 兒保社工依經驗判斷是否構成兒虐或兒虐驗傷
- ▶ 105年兒保身體虐待個案約2,300件，其中僅1,700件(74%)進行驗傷診療，社政醫療合作待提升

辦理規模

- ▶ 按健保分區，補助各區至少1家區域級以上醫院，設置「兒少保護區域整合醫療中心」，計7家醫院

專業團隊

- ▶ 醫事人員、社會工作人員、教育人員、保育人員、教保服務人員、警察、司法人員、移民業務人員、戶政人員、村（里）幹事及其他執行兒童及少年福利業務人員

中心服務內涵

- ▶ 嚴重個案驗傷、採證及隱性個案通報
- ▶ 嚴重兒虐個案診療及後續追蹤
- ▶ 提升醫療院所兒虐醫療專業知能
- ▶ 加強與地方政府之協力合作

策進作為





整合服務
更有效

三、整合服務模式

擴大「家庭暴力安全防護網」功能

現況

- ▶ 親密關係暴力事件，經評估為高風險者，提網絡平臺會議列管

策進作為

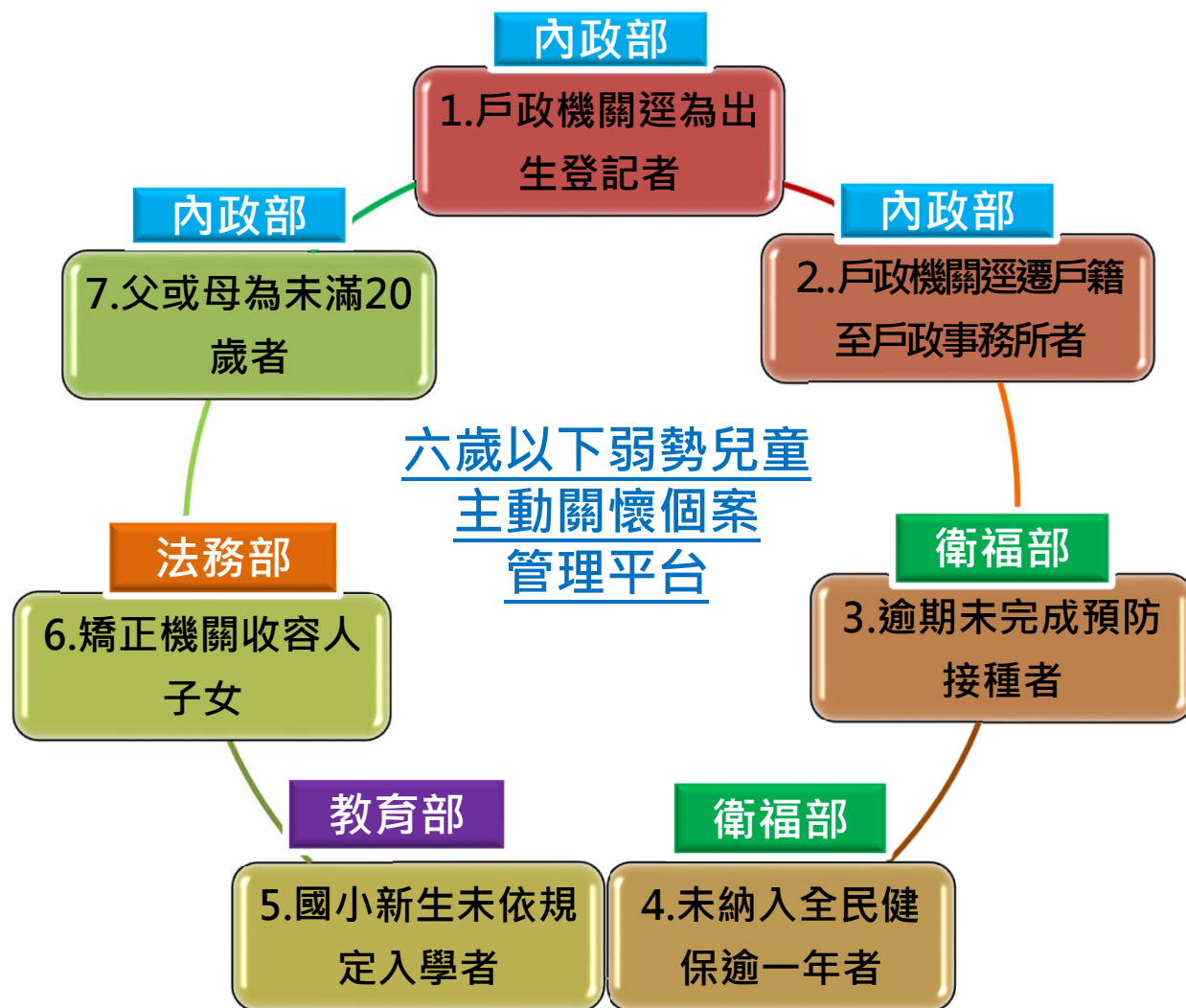
- ▶ 擴充列管：多重問題個案、嚴重兒虐及成保個案
- ▶ 資訊平台彙整各網絡服務及評估資料，呈現案家完整樣貌
- ▶ 各地方政府每月召開個案[※]網絡平臺會議，提升以家庭為核心之整合式服務

※網絡平台會議：由警察、醫療人員及社工員等第一線專業人員於接觸婚姻暴力個案時，利用TIPVDA量表篩檢評估是否為高危機個案。量表施測高於8分以上案件，進入家庭暴力高危機個案網絡會議，該會議係由縣內邀集專家學者及衛政、教育及社政等單位共同組成，以研擬預防暴力再犯對策。





四、開發、善用資訊系統以提升效能





五、充實、儲備社工人力

■ 強化社會安全網計畫新增人力

1	社會福利服務中心人力(含現有公彩補助201人)	1,154人
2	脫貧方案家庭服務人力	83人
3	保護服務整合窗口及因應高度風險個案新增保護社工人力	498人
4	兒少保護醫療整合中心人力	8人
5	加害人合併精神疾病(含自殺企圖)服務人力	283人
6	加害人處遇協調服務人力	88人
7	少年偏差行為及虞犯輔導人力	31人
小計		2,145人



伍、結語





簡報結束，敬請指教



衛生福利部
Ministry of Health and Welfare
促進全民健康與福祉

請輸入關鍵字



進階

熱門關鍵字：[長期照護](#) [士大死因](#) [食品](#) [災民收容所](#)

[本部簡介](#) ▾ [最新消息](#) ▾ [便民服務](#) ▾ [法令規章](#) ▾ [衛教視窗](#) ▾ [本部各單位及所屬機關](#) ▾



更多訊息，請鎖定《社會安全網》專區！

衛生福利部官網首頁即可連結
www.mohw.gov.tw